



Convocation Scoute

Troupe Albert Schweitzer

Convocation de camp

Graide 2018

Troupe **AS**
Arlon



Troupe **AS** Arlon



Arlon, le 12 mai 2018

Chers parents, chers scouts,

Après une année riche en émotion que nous avons clôturée par une matinée escalade vécue dans la solidarité, il est à présent l'heure pour nous de lever le voile sur cet événement que vous attendez tous depuis bientôt un an : LE CAMP.

Nous avons donc le plaisir de vous annoncer que celui-ci se déroulera dans la région de **Graide**.

Nous vous attendons le **dimanche 01 juillet à 10h30** à l'endroit de camp. Le retour est prévu au même endroit le **lundi 16 juillet à 11h30**. Si vous avez un problème de transport, n'hésitez pas à vous arranger pour faire du covoiturage, ou contacter vos CP's respectifs qui s'occuperont d'organiser les voyages comme chaque année. Pour tout autre problème, nous restons bien sûr à votre entière disposition.

Voici l'adresse du propriétaire pour l'envoi éventuel de courrier :

Mr Compère Alain
NOM DU SCOUT, Troupe As
Rue du pont, 19
B-5555 Graide

A la suite d'un problème avec les lettres l'an passé, nous avons trouvé un nouveau système de boîte aux lettres, il ne devrait plus y avoir de soucis.

Nous vous signalons que vous pouvez nous contacter **en cas d'urgence** **uniquement** sur les GSM de :

Dorcas (Gauthier Collin) : 0495/83.10.91

Maki (Victor Eloy) : 0495/43.40.10

A NOTER : Dans un souci de meilleur vécu du camp pour tous dans la prairie, nous avons décidé de supprimer (sauf nécessité) les données mobiles pour le staff au camp. Ainsi, une fois arrivé dans le champ, le staff n'aura plus accès aux mails de la Troupe. C'est pourquoi **NOUS INSISTONS** sur le fait que nous serons uniquement joignables **par téléphone** durant le camp, **et non plus par mail**.

D'avance, nous vous remercions pour votre compréhension.

Table des matières

Thème.....	5
1. Déguisements (à voir avec vos CP's).....	6
2. Rôles dans la patrouille.....	6
Renseignements pratiques.....	7
1. Fiche santé et autorisation parentale.....	7
2. Prix du camp.....	7
3. Trajet Arlon – Graide.....	8
4. Affaires à emporter au camp.....	9
5. Remarque spécifique aux parents.....	10
6. Remarques spécifiques aux scouts.....	10
a. Chefs de patrouille.....	10
b. Seconds de patrouille.....	12
c. Scouts en 2 ^{ème} année.....	12
d. Pour tous les scouts.....	13
7. La vie au camp.....	13
a. Journées traditionnelles et spéciales.....	13
b. Attribution des fanions.....	14
c. Les services de Troupe.....	15

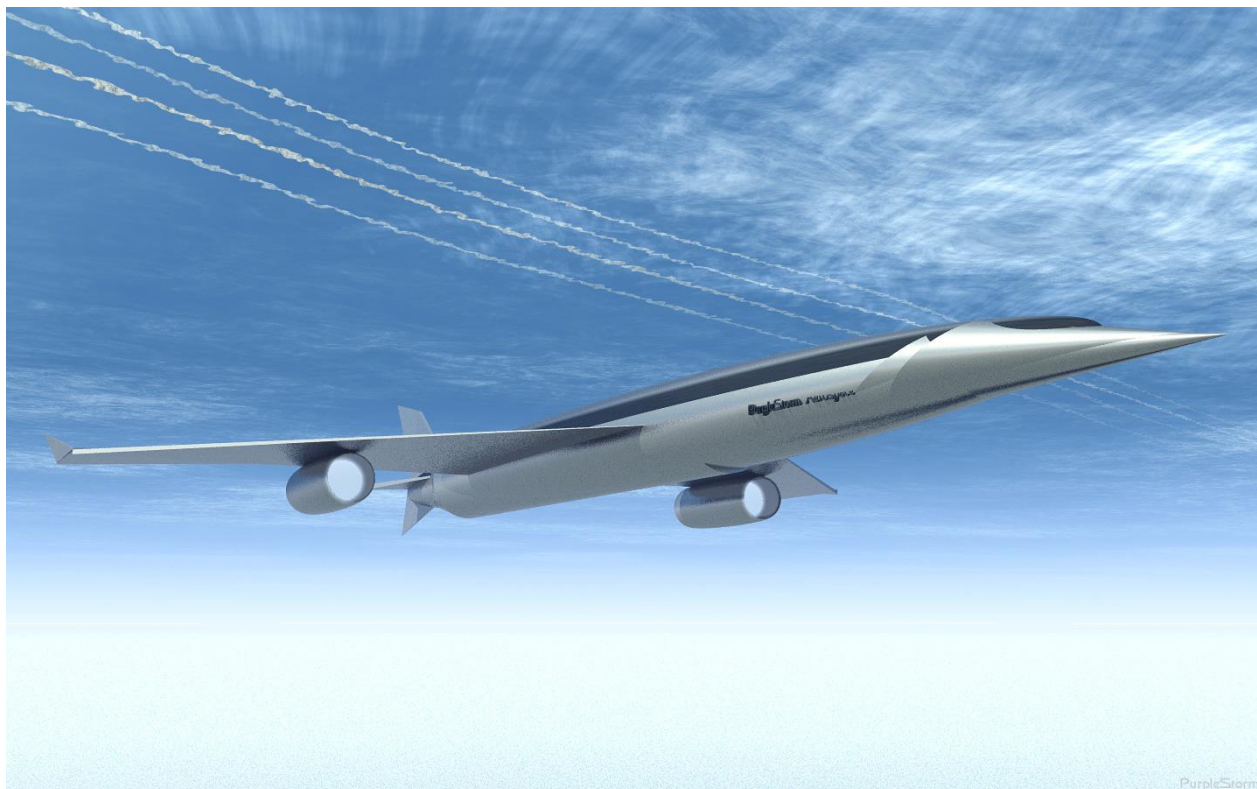
Thème

Vous êtes conviés à l'essai du nouveau prototype de l'AS Airlines.

Cet engin va être capable d'atteindre une vitesse de croisière de 4000 km/h en moyenne et pourra compter jusqu'à 100 passagers ! Cet avion sera capable de faire Bruxelles – New-York en même pas 1h30 !

Pour ce test, seulement 50 personnes sont élues. C'est pourquoi, si vous lisez ce message, c'est que vous faites partie de nos passagers pour le lancement prévu le 01 juillet prochain !

Evidemment nous vous laisserons profiter de deux semaines de vacances et de tourisme dans ces si magnifiques contrées de Graide avant de retourner chacun chez-soi.



Pour ceux qui veulent un bref aperçu de ce qu'il va se passer durant le vol et ces deux semaines de ressourcement, une petite énigme se cache sur le billet d'avion de l'AS Airlines.

PS : N'oubliez pas votre smartphone avec appareil photo, il risquerait de vous servir sachant que vous serez les premiers à voler dans cet avion 😊

1. Déguisements (à voir avec vos CP's)

Voici les populations représentées par chaque patrouille :

- **Chamois : Ecosse**
- **Cerfs : Arabie saoudite**
- **Castors : Inde**
- **Ecureuils : Japon**
- **Daims : Mexique**
- **Sangliers : Russie**

Les CP's : si vous ne savez pas comment représenter votre peuple, n'hésitez pas à nous contacter afin que les déguisements soient cohérents avec le thème. 😊

2. Rôles dans la patrouille

Etant donné que vous allez représenter votre pays, nous vous demandons qu'en patrouille, vous vous concertiez afin de voir quels sont à vos yeux les meilleures professions pour symboliser votre territoire (tout en gardant évidemment en tête que vous faites partie d'un pays en particulier).

Par exemple, vous pouvez faire un médecin, un scientifique, un musicien, un sportif, etc... Il devra y avoir un rôle différent par scout.

Chaque scout devra se présenter et expliquer pourquoi cette profession et qu'est-ce qu'elle apportera au sein de la patrouille.

N'oubliez pas qu'avoir des déguisements originaux et élaborés est le premier témoin de votre motivation pour le thème. Le premier fanion thème (et les autres aussi d'ailleurs) sont en jeu, ne perdez pas cela de vue. ;-)

Pour ce déguisement, n'hésitez pas à demander à vos CP's ce qu'il est prévu pour votre patrouille.

Renseignements pratiques

1. Fiche santé et autorisation parentale

Afin de prendre toutes les précautions nécessaires pour l'infirmerie et pour le bon déroulement du camp, nous vous demandons de remplir la fiche médicale ainsi que l'autorisation parentale ci-jointes :

- A la main, et dans ce cas nous vous demandons de les insérer dans une enveloppe au nom du scout et d'envoyer/déposer cette dernière chez Dorcas, Gauthier Collin, **pour le 20 juin au plus tard**, à l'adresse : 236 Avenue de Longwy, 6700 Arlon
- Numériquement, et dans ce cas nous vous demandons de les envoyer par e-mail sur l'adresse de la Troupe (troupeas@gmail.com) **pour le 20 juin au plus tard**. Nous vous demanderons également de **nous fournir 2 vignettes mutuelle** à l'arrivée au camp, que nous ajouterons aux documents envoyés par mail.

Concernant l'autorisation parentale :

- Les coordonnées de l'animateur responsable sont celles de Dorcas
- Le code de l'unité et nom complet est : *LU001 : Scouts d'ARLON*

Dans le cas où un scout aurait un petit souci de santé plus spécial, **veuillez en informer le chef de troupe** (Dorcas, Gauthier Collin) **lors de votre arrivée au camp**. Ceci nous permettra d'agir au mieux en cas de souci durant le camp.

2. Prix du camp

Le prix du camp est fixé à 170€ par scout. La somme est à verser sur le compte de la Troupe pour le **20 juin au plus tard**. Ce prix servira à couvrir les différents frais relatifs à un camp : repas, activités, matériel, essence, ... Les informations nécessaires se trouvent ci-dessous. Nous insistons sur la ponctualité de votre paiement pour faciliter l'organisation du camp. Merci d'avance.

Nom du compte : Scouts 1 Lux E1

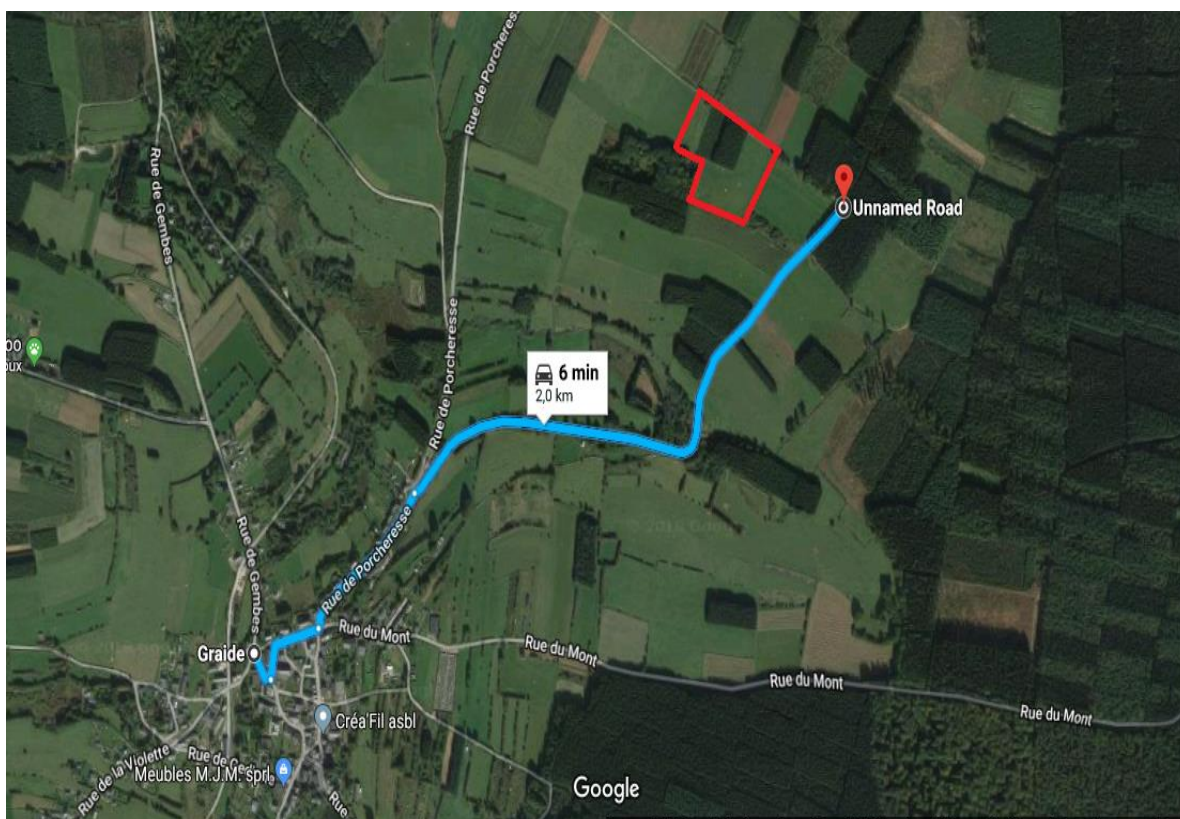
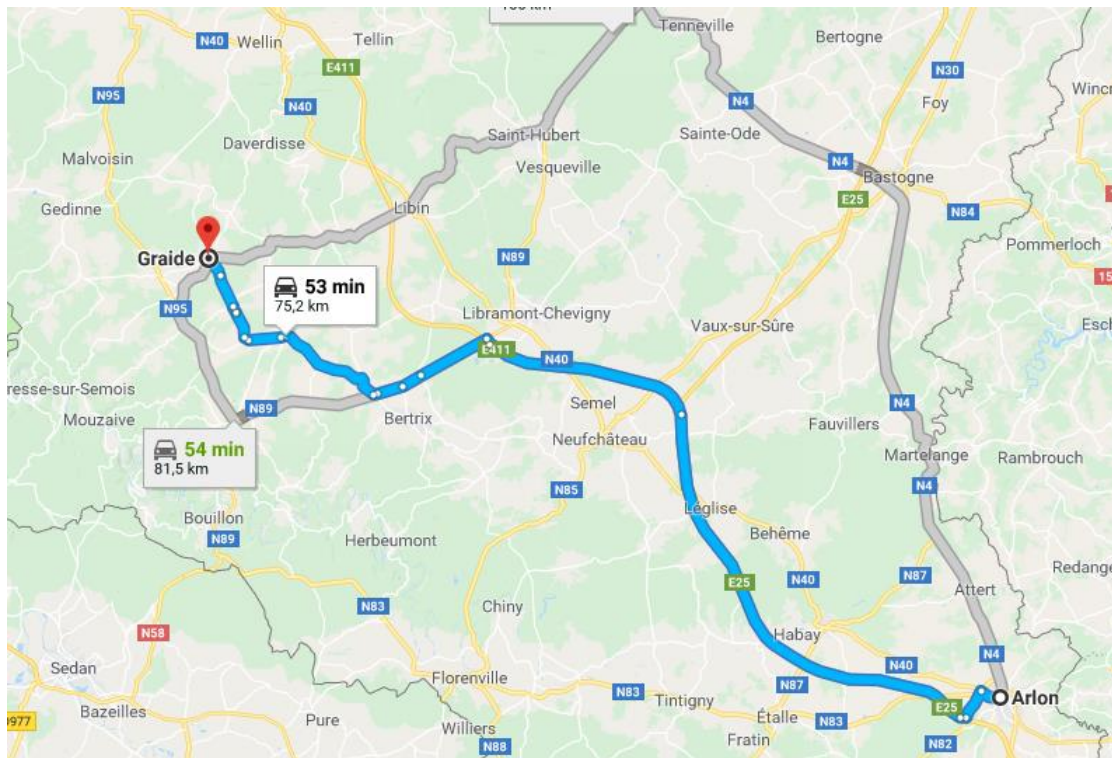
IBAN : BE14 7320 4319 7383

BIC : CREGBEBB

Communication : Nom et Prénom du scout + camp Graide 2018

N.B. : Attention, seul le paiement fera acte d'inscription. Le camp est seulement possible une fois le paiement effectué. Merci de votre bonne compréhension.

3. Trajet Arlon – Graide



Une fois à Graide, il vous suffira de prendre la « Rue de Porcheresse » et rouler 350m puis prendre à droite vers une route sans nom.

Une fois cette route prise, vous roulez environ 1,4 km et puis ce sera juste à gauche, à 100m.

Mais pour vous aider, des pancartes vous guideront depuis l'église de Graide jusqu'à l'entrée du champ.

4. Affaires à emporter au camp

Voici un inventaire (non exhaustif) du matériel indispensable **à emporter**. Pour les non habitués aux camps scouts, nous conseillons vivement de prendre une malle, étanche, plutôt qu'une valise ou un sac à cause de l'humidité qui s'accumulera durant deux semaines.

OO Ton déguisement en fonction du thème (Ton CP prendra contact avec toi pour vous organiser)

OO Un sac de couchage

OO Un matelas pneumatique (pas de lit de camp)

OO Une couverture pour les plus frileux

OO Petit conseil : une vieille couverture, pour mettre entre le « sommier » construit en perches et le matelas pneumatique. Elle évitera aux « chicots » laissés sur les perches de venir trouer le matelas.

OO Une lampe de poche (/ ! \ vérifie les piles)

OO Une paire de bottes, bottines de marche et chaussures de sport

OO Des vêtements de pluie

OO Une gamelle, couverts et une gourde pour le hike

OO Un sac à dos pour le hike

OO Tes affaires de toilettes (savon écologique)

OO Une bassine pour te laver

OO Une boussole

OO De vieux vêtements (pour les constructions)

OO / ! \ Des gants de travail. Les scouts manieront scies, haches et autres outils tranchants, nous insistons donc sur l'import de gants de travail.

OO Des vêtements chauds

OO Des sous-vêtements en suffisance

OO Un maillot de bain

OO / ! \ / ! \ **Ton uniforme COMPLET (chapeau, foulard, short et chemise).**

OO **Le pique-nique pour le dimanche 01 à midi**

OO Ta **carte d'identité** (**Important**, qui sera reprise par le staff à ton arrivée). Ta CI est indispensable (comme la fiche médicale) en cas de petit souci au camp.

ET EVIDEMENT TON INDISPENSABLE BONNE HUMEUR ET TON ESPRIT D'AVENTURE !!!!

Pour vérifier si vous n'avez rien égaré pendant le camp, cochez une case en faisant votre sac et l'autre au retour. Marquez bien votre nom sur **toutes** vos affaires et **spécialement** sur votre uniforme.

• **A ne pas emporter !!!**

- **Alcool**
- **Cigarettes**
- **GSM**
- **Mp3**
- **Tout autre appareil électronique**
- **Pétards ou autres produits explosifs**

Inutile de vous préciser que nous serons **intransigeants** à ce propos.

Egalement, ce point mentionné, nous déclinons toute responsabilité en cas de dégât ou perte de ce genre d'appareil.

NB : Nous partons en camp scout et afin d'en profiter pleinement, il est bon pour chacun de « se couper » du reste du monde. C'est pourquoi nous demandons également aux parents de veiller à conserver les appareils électroniques, GSM inclus, de leur(s) fils à la maison. Bien-sûr, il sera possible aux scouts et leurs proches de s'écrire par courrier.

Merci d'avance.

5. Remarque spécifique aux parents

La traditionnelle journée des parents, à ne pas rater, est prévue pour le **samedi 07 juillet 2018**. La troupe attendra les parents à **16h00**. Vous pourrez assister à la célébration des promesses suivie du traditionnel et convivial couscous en patrouilles-parents.

6. Remarques spécifiques aux scouts

a. Chefs de patrouille

i. Pré-camp

Un pré-camp est prévu pour les CP's le **30 juin à partir de 14 heures**. Ce dernier a pour but de monter l'ensemble des tentes du camp, pour l'arrivée du reste de la Troupe le lendemain.

Nous en reparlerons avec ceux-ci lors d'une réunion préparatoire qui aura lieu fin juin (où vous nous présenterez, entre autres, le menu du culi).

ii. Concours culinaire

Nous vous rappelons de bien prévoir le concours culinaire, tant au point de vue de la **nourriture** que de la **décoration**. Pensez donc à la décoration de la table, du coin de patrouille, ... Vos listes d'ingrédients et courses diverses devront être remises aux intendants **dès votre arrivée au camp**. Nous avons bien vu que c'était beaucoup mieux l'an passé au niveau des plats choisis en fonction de votre peuple (pour oublier les 4 chili con carne sur 6 patrouilles mangés, il y a 2 ans), nous allons vous demander à nouveau de faire votre plat par rapport à votre région.



Cependant, si aucun plat de votre peuple vous satisfait, nous vous demandons de nous contacter à l'avance afin d'éviter une redondance au niveau des plats.

iii. Tally

Nous demandons aux patrouilles de nous rendre en début de camp leur **Tally**. Pour rappel, ce carnet est la *mémoire* de la patrouille. Ainsi, il contiendra :

- Une présentation de la patrouille ainsi que de ses membres
- Une liste des réunions vécues durant l'année. Celle-ci sera agrémentée des scouts présents à chaque réunion, et pourra contenir un bref résumé de l'activité. Ne vous limitez pas ! ;-)
- Un détail des rentrées et dépenses financières de la patrouille.

Comme l'année passée, un fanion sera d'entrée de jeu décerné pour récompenser les patrouilles ayant le meilleur Tally.

iv. Veillée

Vous devrez également prévoir une activité "originale" d'à peu près 1 heure et demi pour votre veillée. L'improvisation c'est bien (quoique ...), mais un minimum de préparation, c'est mieux et largement conseillé !

v. Gsm pour le hike

Nous vous rappelons que vous devez avoir **UN GSM (pas plus, c'est inutile)** par patrouille qui nous sera remis en début de camp et que l'on vous rendra uniquement durant le hike pour nous contacter en cas de soucis.

vi. Four

Cela fait quelques années que nous introduisons petit à petit l'habitude de faire un four au camp. Cette année, de **nombreux repas** du camp feront appel aux fours, afin de véritablement les tester à rude épreuve ! Prévoyez donc bien le nécessaire pour cela.

vii. Déguisement

Nous te rappelons de veiller à prévoir un déguisement sur le thème du camp pour ta patrouille. Tu peux te référer à la section de la convocation traitant du thème pour de plus amples informations.

viii. Réunion CP's

Nous prévoyons une réunion staff/CP's avant le camp. Nous te communiquerons la date et les modalités sous peu. Nous aurons l'occasion de discuter à propos des derniers points concernant le camp.

ix. Ton rôle de CP

Nous souhaitons également te rappeler ton rôle au sein de la patrouille. Nous t'avons désigné CP en début d'année parce que nous pensions que tu serais bien capable d'endosser ce rôle.

Nous attendons donc de toi un comportement responsable et exemplaire au vu des autres scouts. Durant le camp, mais également lors de la préparation de ce dernier, tu seras garant de la bonne vie de patrouille et du cheminement qu'elle prendra au cours de ces 15 jours.

Nous comptons également sur toi pour prendre le rôle de « grand frère » vis-à-vis des autres membres de ta patrouille, en particulier les jeunes louveteaux montants qui n'ont jamais vécu de camp scout : leur apprendre les petits filons utiles, les guider lorsqu'ils sont perdus, les épauler s'ils ont un petit coup de mou, ...

Enfin, nous te rappelons qu'en cas de besoin ou d'interrogation, tu peux toujours te tourner vers nous : on a été CP's aussi à un moment et on pourra certainement te donner de bons conseils ! ☺

b. Seconds de patrouille

Nous vous annonçons déjà que vous devrez vous charger du rapatriement des malles et du matériel de patrouille en fin de camp.

c. Scouts en 2^{ème} année

Comme nous vous l'avons déjà dit, nous comptons sur vous afin de réfléchir à l'avance à une idée de quali à réaliser durant le camp ainsi qu'à votre promesse (et la signification de celle-ci) que vous passerez le 07 juillet. N'hésitez pas à nous faire part de vos idées et à nous contacter en cas de questions ou si vous avez besoin de conseils.

d. Pour tous les scouts

Pensez à arriver en tenue de construction pour ne pas salir votre uniforme le premier jour !

Les scouts qui jouent d'un instrument de musique ou qui pratiquent un art quelconque peuvent bien sûr apporter cet instrument ou autre (jonglage, etc.), nous le garderons avec précaution pendant le hike.



Depuis quelques années maintenant, nous demandons aux scouts d'emporter plutôt un **savon écologique**, ceci afin de respecter l'environnement et les rivières aux alentours.

Depuis l'année passée, chaque patrouille a un chef de référence. Ce dernier sera davantage attentif au bon déroulement de la vie de « sa » patrouille au camp. C'est également vers lui particulièrement que vous pourrez vous tourner si vous avez un souci plus spécifique, ou besoin d'une aide plus ciblée.

La répartition cette année se fera comme suit :

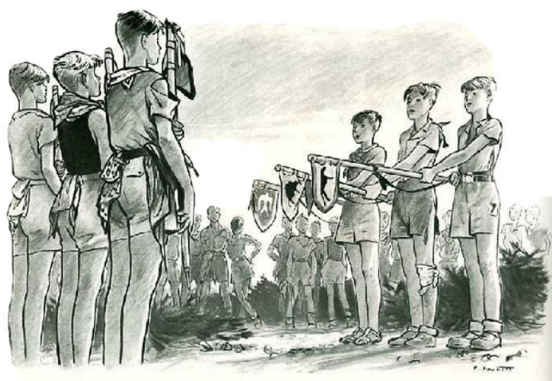
- **Castors** : Tayra
- **Cerfs** : Maki
- **Chamois** : Husky
- **Daims** : Grivet
- **Ecureuils** : Abyssin
- **Sangliers** : Isatis

7. La vie au camp

a. Journées traditionnelles et spéciales

Le camp sera ponctué de *journées traditionnelles* et de *journées plus spéciales*.

Le déroulement type d'une *journée traditionnelle* commence par le lever des scouts et la gymnastique du matin. Ils déjeuneront alors et auront du temps pour remettre leur *coin de patrouille* en ordre en vue de l'*inspection* quotidienne. Cette dernière assure à la patrouille de vivre dans un endroit bien soigné, et aux scouts de garder un certain niveau d'hygiène. Un *rassemblement* de la Troupe permettra alors au staff de donner les communications importantes du jour, et d'attribuer les *fanions* de la journée



précédente. Le *lever des couleurs* est le symbole d'une nouvelle journée scout qui commence au camp.

S'ensuit un moment consacré au *badge* qu'aura choisi le scout.

L'*intendance* est alors sonnée et les scouts cuisinent en patrouille, pour alors manger avec 2 chefs.

Durant l'après-midi se déroule une activité sur le thème du camp, et du temps est également laissé pour que chaque patrouille puisse s'occuper de son *service de Troupe* du jour.

L'*intendance* du soir est alors sonnée, suivi du souper et enfin de la veillée, clôturant la journée.

Enfin, le *baisser des couleurs* clôture cette journée de plus passée à la *Troupe Albert Schweitzer*.

Durant le camp se dérouleront également d'autres journées plus spéciales, comme les constructions en début de camp, le concours culinaire, le hike, la journée parents, les déconstructions, ...

Pour conserver la surprise, nous n'annoncerons les journées qu'au jour le jour... ☺

b. Attribution des fanions

Chaque matin, durant le rassemblement, des fanions sont décernés aux patrouilles concernant la journée précédente. Ces derniers peuvent alors fièrement décorer le fanion de patrouille durant toute la journée. Trois fanions distincts permettent de récompenser les patrouilles sur différents domaines :

- Le fanion **bon campeur** récompense la patrouille à propos :
 - Des constructions de début de camp
 - De la qualité du repas, et de l'éventuelle originalité faite durant celui-ci
 - De la qualité de l'inspection et de la bonne tenue du coin de patrouille
- Le fanion **honneur** récompense la patrouille à propos :
 - De l'ambiance de patrouille lors des repas et durant la journée en général
 - De la bonne réalisation du *service de Troupe* et de la qualité de ce dernier
- Le fanion **thème** récompense la patrouille à propos :
 - Des déguisements des scouts de la patrouille
 - De la motivation de la patrouille durant les activités sur thème



Un *foulard blanc* (équivalent de la *dent d'Akéla* chez les louveteaux) est également décerné chaque matin à un scout qui s'est particulièrement

démarqué par sa motivation, sa bonne humeur, son envie d'aider l'autre, et sa bonne mise en pratique de la loi scout en général.

En fin de camp, les 3 fanions décernés quotidiennement sont attribués pour l'ensemble du camp, et un fanion *The camp* est attribué à la patrouille s'étant démarquée dans l'ensemble. Les récompenses concernant le culinaire sont également attribuées le dernier jour :

- L'**apéro**
- La **fourchette** qui concerne l'entrée/plat/dessert
- La **déco** qui concerne la construction, la décoration, et la mise sur thème du culi
- Le **The culi** qui récompense le meilleur culi dans sa généralité

c. Les services de Troupe

Chaque jour, les patrouilles sont responsables d'un aspect de la vie en communauté sur le camp et au sein de la Troupe.

- Service honneur : Assurer la propreté du champ et lever des couleurs
- Service eau : Assurer l'approvisionnement en eau des patrouilles
- Service feu : Préparer le feu pour la veillée du soir
- Service veillée : Préparer et animer la veillée du soir



Un bon camp demande une bonne préparation de ta part (constructions, veillées, argent de patrouille, matériel de patrouille...).

Nous incitons donc les CP's à prévoir une réunion avant le début du camp avec toute leur patrouille afin de s'organiser au mieux (c'est également l'occasion pour les nouveaux de s'informer complètement sur le déroulement du camp, etc.).

Pour plus de précisions concernant le camp ou toutes autre information, n'hésite pas à contacter l'un des membres du staff.

En attendant ces deux semaines de pure folie, nous vous souhaitons à tous une bonne fin d'année scolaire et plein succès pour vos examens.

LE STAFF ALBERT SCHWEITZER

La loi scout

Le scout fait et mérite confiance

Le scout s'engage là où il vit

Le scout rend service et agit pour un monde plus juste

Le scout est solidaire et est un frère pour tous

Le scout accueille et respecte les autres

Le scout découvre et respecte la nature

Le scout fait tout de son mieux

Le scout sourit et chante, même dans les difficultés

Le scout partage et ne gaspille rien

Le scout respecte son corps et développe son esprit

LE STAFF ALBERT SCHWEITZER 2017-2018

Chefs de Troupe



Gauthier Collin Avenue de Longwy, 236 **Dorcas**
6700 Arlon
0495/83 10 91



Victor Eloy Bredewee, 382 **Maki**
6717 Tontelange
0495/43 40 10



Arthur Herman La Chavé, 87 **Tayra**
6717 Thiaumont
0490/43 23 82

Assistés par



Axel Neuberg Rue du Panorama, 53 **Husky**
6700 Arlon
0498/34 90 04



Thomas
Radermecker
Cité Aischdall, 26
8480 Eischen
0498/41 77 36

Isatis



Félix Bontemps
Rue des Martyrs, 29
6700 Arlon
0483/18 89 96

Grivet



Antoine Detry
Avenue
Jean-Baptiste Nothomb,
52
6700 Arlon
0471/78 20 67

Abyssin



Charles
de Wouters
Rue général Beaulieu, 3
6700 Weyler
0471/52 51 63

Galago



Jean Neyens
Rue d'Udange, 38
6700 Toernich
0498/70 01 68

Genette